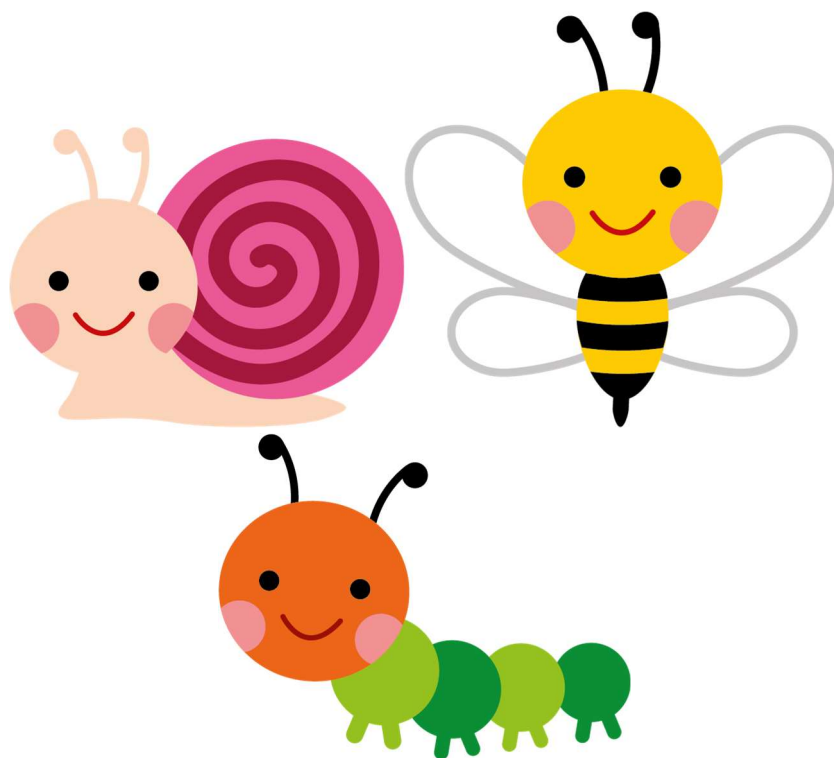


KONCEPCE ROZVOJE ŠKOLY

Mateřská škola Letovice, Tyršova 336/2, okres Blansko, příspěvková
organizace



Zpracovala: Ludka Mašková

V Letovicích 1. 9. 2022

OBSAH KONCEPCE:

1. ÚVOD
2. CHARAKTERISTIKA ŠKOLY
3. VIZE A HLAVNÍ CÍLE
4. PERSONÁLNÍ OBLAST
5. EKONOMICKÉ A MATERIÁLNÍ PODMÍNKY
6. OBLAST SPOLUPRÁCE A VZTAHŮ S VEŘEJNOSTÍ
7. ZÁVĚR

1. ÚVOD

Tato koncepce naznačuje budoucí směřování a rozvoj mateřské školy, stavím ji především na svých dlouholetých pedagogických zkušenostech a poznacích z předškolního vzdělávání. V dokumentu se věnuji oblastem, které považuji za nejdůležitější. Je to oblast výchovně – vzdělávací, personální, ekonomicko-provozní, spolupráce a vztahy s veřejností.

2. CHARAKTERISTIKA ŠKOLY

Mateřská škola Tyršova se nachází v blízkosti náměstí v Letovicích. Jedná se o zcela novou mateřskou školu, která je spuštěna do provozu od 1.9.2022. Jedná se o nově zrekonstruovaný a zařízený objekt, který splňuje všechny stavební a hygienické podmínky pro mateřskou školu. Její dlouholetá historie začíná v roce 1906, kdy byla budova postavena a sloužila jako základní škola. Od roku 2005 v budově započal svoji činnost spolek pro rodiče, prarodiče a děti s názvem „Domeček“. V roce 1991 vzniklo v 1. patře biskupské gymnázium BIGI, které poskytovalo výuku do roku 2014. Souběžně začala v přízemí fungovat městská knihovna a informační centrum. Ve městě v probíhá výstavba bytových domů a umístění dětí do ostatních mateřských škol přestalo kapacitně stačit, proto se město rozhodlo volné prostory v historické budově účelně využít ke vzniku nové mateřské školy. V současné době je tedy MŠ umístěna v 1. patře budovy a v přízemí užívá městské kulturní centrum. Provozuje zde knihovnu pro děti a dospělé a informační centrum. Budova má také tělocvičnu, kterou mateřská škola denně využívá.

Mateřská škola má 3 běžné třídy s kapacitou 70 dětí ve věku 2-7 let.

V přízemí se nachází zázemí pro pedagogické i nepedagogické pracovníky, sklad lůžkovin, technická místnost, kuchyňka, sociální zařízení, sborovna, výtah pro dovoz stravy. V patře výdejna stravy, sociální zařízení pro personál a 3 třídy. Každá má vlastní vstup ze široké chodby, šatnu, sociální zařízení a velký prostor pro hru i odpočinek. Vysoké stropy a okna dotváří

atmosféru komfortu. Třídy jsou vybaveny novým, vkusným nábytkem, účelným a bezpečným pro pohyb dětí. Součástí mateřské školy je výdejna stravy, kterou poskytuje pro děti dodavatel Masarykova střední škola Letovice, jídlo je dopravováno do výtahu přes krátký dvorek. Budova MŠ není bezbariérová, ale po drobných úpravách (nájezd na 3 schody za vstupem) by přízemí budovy tento požadavek splňovalo.

Součástí mateřské školy je školní zahrada. Celý prostor školní zahrady je nově oplocen a pokryt travnatou plochou. Dostatečná plocha plná zeleně zajišťuje dětem vyžití. Je opatřena plastovými herními prvky a hračky jsou umístěny v přilehlé budově, která slouží jako sklad. Do budoucna se tu počítá s výstavbou nového hřiště. Další aktivity dětí také probíhají v prostorách fotbalového hřiště s využitím jejich zázemí, pískoviště, průlezek, travnatých ploch a zastřešené plochy terasy, kde si děti mohou hrát i za nepřízně počasí, může zde probíhat i výuka. Všechny hračky a sportovní vybavení pro vyžití na hřišti jsou umístěny v plechovém domečku v areálu, kde jsou dostupné všem dětem. Dostatečná plocha plná zeleně zajišťuje dětem všestranné vyžití v pěkném a klidném prostředí.

Posláním mateřské školy je dovést dítě na konci jeho předškolního období k tomu, aby v rozsahu svých osobních schopností, dovedností a možností získalo věku přiměřenou fyzickou, psychickou a sociální samostatnost, založenou na principu uspokojování individuálních potřeb a zájmů. Naším záměrem je rozvíjet dítě po stránce tělesné, rozumové, citové a estetické tak, aby vyspělo v osobnost, která je schopna samostatně a tvořivě jednat, akceptovat druhé. Naší snahou je, aby v Mateřské škole vládla radost, klid, pohoda a pocit bezpečí.

V MŠ pracuje celkem 14 zaměstnanců. Pedagogičtí pracovníci jsou: ředitelka, zástupkyně ředitelky, 4 učitelky, asistent pedagoga. Nepedagogičtí pracovníci jsou: školní asistent, školník, kuchařka (výdej stravy) 2x, uklízečka, účetní, mzdová účetní.

3. VIZE A HLAVNÍ CÍLE

Mojí vizí je vytvářet mateřskou školu, která přirozeně především prostřednictvím prožitkového učení a získávání praktických dovedností vede děti ke správné péči o své tělo, k úctě ke zdraví svému, ale i ostatních, k vytváření základů zdravého životního stylu. Do tohoto působení zapojit, co nejvíce spolupráci s rodinou.

- Přímo v objektu se nachází **dětská knihovna**, se kterou spolupracujeme ve snaze v dětech **vzbudit lásku k četbě**, k jazyku i ke kráse literárního odkazu našich předků.
- Tělocvična nám umožňuje věnovat se **tělovýchovným aktivitám** a pěstovat u dětí obratnost, zdatnost a dle jejich zájmu je dále rozvíjet v aktivitách věku přiměřených tělovýchovných dovedností. V této návaznosti se škola zaměřuje na sport - **gymnastiku, tanec a míčové hry**, také pohybovou přípravu pro další sporty jako je **lyžování, plavání**, které škola poskytuje formou kurzů.
- Součástí školního programu je i **logopedická péče**. Dětem od čtyř let věku se individuálně věnuje za spolupráce rodičů diplomovaná logopedka. V mateřské škole probíhají pravidelně ve všech třídách logopedické chvílky.
- Na zahradě MŠ do budoucna počítáme s výstavbou nového hřiště. Pozornost zde budeme věnovat **environmentální výchově**.
- Zaměřujeme se na rozvoj **polytechnické výchovy v MŠ**. V projektu „Technické školky“.

4. PERSONÁLNÍ OBLAST

- Upevňuji a podporuji mezilidské vztahy na pracovišti, příjemné pracovní klima.
- Podporuji všechny zaměstnance k dalšímu odbornému vzdělávání a rozvoji vlastních kompetencí, ale také k předávání nových poznatků (DVPP, kurzy, samostudium).
- Vytváříme kvalitní pracovní prostředí a podmínky pro práci.
- Budujeme kooperující tým, který se podílí na Školním vzdělávacím programu MŠ, respektujeme návrhy a podporuji zaměstnance v jejich případné realizaci.
- Pracujeme na efektivním informačním a kontrolním systému školy.
- Svým chováním a jednáním se snažím být příkladem pro ostatní, přistupuji s úctou ke všem zaměstnancům školy.

5. EKONOMICKÉ A MATERIÁLNÍ PODMÍNKY

- Dbáme na účelné a hospodárné využití finančních prostředků ze státního rozpočtu, rozpočtu zřizovatele.
- Stále vytváříme moderní a estetické prostředí mateřské školy.

- Snažíme se vyhledávat nové finanční zdroje – aktivovat rodiče, získávat partnery.
- Sledujeme projekty pro poskytování nových grantů, fondů EU, využíváme dotačních
 - o programů MŠMT.

6. OBLAST SPOLUPRÁCE A VZTAHŮ S VEŘEJNOSTÍ

- Rodiče jsou informováni formou vnitřního elektronického systému školy „NAŠE MŠ“
- Organizujeme informační schůzky pro rodiče nových dětí.
- Pravidelně každý měsíc umožňujeme konzultační hodiny pro rodiče, seznamujeme je s pokroky dítěte na základě pozorování, pedagogické diagnostiky, popř. portfolia dítěte, úzce spolupracujeme v oblasti logopedie.
- Pořádáme společné akce s rodiči, např. lampionový průvod, vánoční besídka, velikonoční a adventní dílničky a další, dle námětů kolektivu.
- Spolupracujeme se zřizovatelem, chceme se podílet se na obecních akcích, tradicích, kulturních vystoupeních pro obec.
- Průběžně aktualizujeme webové stránky školy.
- Podporujeme spolupráci se základní školou, návštěva 1 tříd.
- Spolupracujeme s odborníky z PPP a SPC.
- S ostatními mateřskými školami, se ZUŠ, Městskou knihovnou, SPgŠ Boskovice – zajišťujeme pedagogickou praxi.

7. ZÁVĚR

Naším cílem je vytvořit pro děti, rodiče i personál prostředí, kde se budou cítit bezpečně, kde bude podněcován jejich rozvoj v klidné a nekonfliktní atmosféře. Připravit děti, které budou kompetentní nejen pro další vzdělávání, ale i pro život. Samozřejmě též utvářet dobré jméno školy.